

Uma Mensagem do Registo¹ de Veículos Motorizados para os Condutores de Massachusetts

Caro Conductor,

O Registo de Veículos Motorizados (RMV, na sua sigla em Inglês) do Departamento de Transportes de Massachusetts (MassDOT, na sua sigla em Inglês) congratula-se por lhe fornecer este Manual do Conductor atualizado. O manual é um guia útil e um lembrete de que uma carta de condução² é um privilégio, e com isso vêm as responsabilidades de compreender e seguir as leis, e de o manter a si e aos outros condutores seguros na estrada.

Leia as regras de trânsito para se preparar para o exame de licença de aprendizagem e para o teste de estrada e para uma vida inteira de condução, ciclismo e passeios seguros. Alguns dos pontos importantes do manual incluem:

Dispositivos Eletrônicos de Mãos-Livres Durante a Condução - A lei de Massachusetts proíbe os condutores de veículos motorizados de utilizarem qualquer dispositivo eletrônico, incluindo telefones, exceto se o dispositivo for utilizado em modo mãos-livres. Os condutores não estão autorizados a segurar ou sustentar qualquer dispositivo eletrônico. Os condutores jovens não estão autorizados a utilizar quaisquer dispositivos eletrônicos, mesmo em modo de mãos-livres. Serão aplicadas multas e outras sanções aos infratores da "lei de mãos-livres". Ver página 32 para mais informações.

Infrações Fora do Estado - As infrações de veículos motorizados fora do estado têm o mesmo impacto no seu registo como se tivessem ocorrido em Massachusetts. Não as ignore. Se não pagar ou não comparecer noutra jurisdição por uma infração, o RMV tomará medidas contra si quando tiver conhecimento destes eventos. Consulte a página 48 para obter mais informações.

REAL ID (IDENTIFICAÇÃO REAL) - A partir de 7 de Maio de 2025, precisará de uma REAL ID, ou outro documento de identificação aceitável, como um passaporte válido, para viajar de avião nos Estados Unidos. Consulte a página cinco para obter mais informações.

É importante que se mantenha atualizado sobre as alterações que visam aumentar a segurança para todos. Uma forma de se manter informado é procurar atualizações deste manual on-line. Temos o orgulho de disponibilizar o Manual do Conductor como um PDF totalmente acessível no nosso website, [Mass.Gov/RMV](https://www.mass.gov/rmv). Para além do Inglês, o manual está atualmente disponível online em Espanhol, Português, Chinês, Crioulo Haitiano e Vietnamita. Estará disponível em outros idiomas no futuro.

O RMV espera poder servi-lo porque, juntos, podemos manter as nossas estradas seguras. Para obter as últimas notícias sobre o RMV, siga o RMV no Twitter @MassRMV.

Revisto³ em Julho de 2023

¹ Registo em Português do Brasil

² Carteira de Motorista em Português do Brasil

³ Revisado em Português do Brasil

Commonwealth de Massachusetts
Partilhar a Estrada
Manual do Utilizador⁴ para as Vias Públicas

A maioria das vias públicas, incluindo ruas urbanas, caminhos rurais, estradas principais, estradas secundárias e estradas suburbanas ou rurais, destina-se a ser partilhada por todos nós. "Nós" inclui pedestres, pessoas que conduzem bicicletas ou motocicletas, pessoas que circulam em veículos de passageiros ou autocarros e pessoas que conduzem veículos motorizados comerciais ou reboques, ou combinações desses veículos. Algumas vias, como as autoestradas interestaduais e as vias rápidas, foram concebidas exclusivamente para serem utilizadas por veículos motorizados e reboques que circulam a alta velocidade. Outras vias públicas são especificamente concebidas para velocidades mais lentas ou para a circulação de veículos mais ligeiros e podem restringir ou proibir determinados veículos. As vias públicas têm vários comprimentos e larguras e várias características: sentido único, sentido duplo, faixas de rodagem múltiplas, Faixas para Veículos de Ocupação Elevada (HOV, na sua sigla em Inglês), separadores centrais, passeios, ciclovias e bermas rígidas ou suaves. Seja qual for a forma como a via pública está disposta, destina-se a ser utilizada por pessoas e por vários tipos de veículos na sua deslocação, desde que não estejam a pé.

Embora a maior parte deste manual forneça informações sobre a utilização das vias públicas por veículos motorizados e reboques, o objetivo do RMV ao elaborá-lo é sensibilizar todos os utilizadores das vias públicas para o facto de que as nossas ruas e estradas públicas se destinam a ser partilhadas, exceto nos casos em que a lei prevê utilizações limitadas. Andar de bicicleta e a pé pode ser utilizado em conjunto com o trânsito, por isso preste sempre atenção.

⁴ Usuário em Português do Brasil

Quem Necessita de uma Carta de Condução de Massachusetts?

Todos os residentes de Massachusetts necessitam de obter uma carta de condução de Massachusetts válida para poderem conduzir um veículo motorizado em Massachusetts.

Residentes de Fora do Estado/do País

Residentes dos EUA de Fora do Estado: Um residente dos EUA, que tenha pelo menos 16 anos de idade e viva fora de Massachusetts, pode conduzir em Massachusetts utilizando uma carta de condução de fora do estado válida emitida pelo seu estado/território de residência. Esta regra aplica-se a visitantes e viajantes licenciados de outros estados e territórios dos EUA e a residentes de estados vizinhos que se deslocam para trabalhar em Massachusetts.

Residentes de Fora do País: A Lei de Massachusetts (Capítulo 90, Secção 10) permite que determinados condutores de outros países com uma carta de condução válida conduzam veículos motorizados validamente registados em Massachusetts. O país que emitiu a carta de condução deve aplicar normas para a condução de veículos motorizados equivalentes às de Massachusetts (conforme determinado pelo RMV).

Se for um visitante de outro país, pode conduzir veículos particulares de passageiros em Massachusetts se tiver mais de 16 anos e possuir uma carta de condução válida (não suspensa ou revogada) emitida pelo seu país de origem para conduzir o mesmo tipo de veículo. Se a carta de condução estrangeira não estiver impressa em Inglês ou não contiver tradução em Inglês dos campos de informação importantes da carta, será necessária uma tradução para Inglês.

Quer tenha uma carta de condução dos EUA ou estrangeira, deverá ter a sua carta de condução de fora do estado ou do país válida na sua posse quando conduzir em Massachusetts. Se for necessária uma tradução em Inglês de uma carta de condução estrangeira, também a deve ter disponível juntamente com a carta de condução estrangeira. Uma violação da Secção 10 é uma violação criminal e uma primeira infração está sujeita a uma multa de \$500.

Mudar-se para Massachusetts: Se se tornar residente de Massachusetts, deverá obter uma carta de condução de Massachusetts para manter os seus privilégios de condução. Não existe um período de carência.

Regras de Licenciamento para Militares

Se estiver no serviço militar ativo e quiser conduzir em Massachusetts, tem de ter uma carta de condução válida do seu estado de origem. Se for um residente permanente da Commonwealth, tem de ter uma carta de condução válida de Massachusetts. Seguem-se as exceções:

- Se estiver a regressar de serviço ativo fora dos Estados Unidos e tiver uma carta de condução emitida por um ramo das Forças Armadas sediado noutro país, poderá conduzir com essa carta em Massachusetts durante um máximo de 45 dias.
- Se tiver uma carta de condução de Massachusetts que expirou durante o seu serviço ativo, poderá utilizar essa carta para conduzir um veículo motorizado até 60 dias após a sua dispensa honrosa do serviço militar. Se optar por exercer esta opção, deverá levar consigo a sua carta caducada e o comprovativo da sua dispensa quando conduzir.

Política de Imagem Facial

Todos os candidatos a uma licença de aprendizagem, carta de condução, cartão de identificação, cartão de identificação de bebidas alcoólicas ou cartão de identificação de pessoas com deficiência devem ter a sua fotografia captada pelo RMV.

Esta medida destina-se a garantir que a imagem contida no documento emitido e na base de dados do RMV corresponde à imagem real da pessoa que forneceu as informações de identificação ao RMV quando solicitou o documento. Destina-se igualmente a ajudar os agentes da autoridade a identificar corretamente a pessoa cuja imagem consta no documento.

A imagem captada deve ser uma imagem frontal do candidato. Todos os traços faciais do candidato devem ser visíveis (por exemplo, olhos, nariz, boca, bochechas, etc.). A aparência deve proporcionar uma visão clara do rosto do candidato no seu todo. Não são aceites coberturas faciais sólidas ou transparentes (lenço, véu, óculos/óculos de sol, óculos de proteção, máscaras cirúrgicas ou contra poeiras, etc.). Os óculos, incluindo os de leitura ou de prescrição, não são autorizados, mesmo que o candidato os use habitualmente. Um chapéu ou outro tipo de cobertura para a cabeça não é aceitável, mas se for usado por razões médicas ou religiosas, pode ser permitido se não esconder nenhuma característica facial. Os pelos faciais naturais e os apliques de cabelo podem ser aceites, exceto se o efeito global disfarçar a verdadeira aparência facial da pessoa ou se os traços faciais forem obscurecidos.

As tatuagens faciais permanentes são aceitáveis, mas as tatuagens temporárias não. Auscultadores Bluetooth não são aceites.

Requisitos de Rastreio Visual

Testar a sua visão é uma parte necessária para garantir que é capaz de conduzir um veículo motorizado em segurança. Um funcionário do RMV fará um exame à sua visão quando requerer uma licença de aprendizagem ou uma carta de condução. Será submetido a um exame de acuidade visual, visão cromática e visão periférica. Se normalmente usa lentes de contacto ou lentes de correção para ver à distância, deverá usá-las durante o exame de visão.

Para ser elegível para uma carta de condução da classe D ou M, a sua visão deve ter, pelo menos, 20/40 de acuidade visual no seu melhor olho (corrigida) e, pelo menos, 120 graus de visão periférica horizontal (ambos os olhos em conjunto) para uma carta de condução completa. Se a sua visão corrigida se situar entre 20/50 e 20/70 no melhor olho, poderá ser elegível para uma carta de condução diurna. Se não passar no exame de rastreio visual, se se recusar a fazer o exame ou se não puder fazer o exame de rastreio visual, poderá apresentar um Certificado de Rastreio Visual (VSC, na sua sigla em Inglês) original do RMV preenchido pelo seu oftalmologista ou optometrista. O RMV pode aceitar este certificado de rastreio visual em vez do exame de rastreio visual para demonstrar a conformidade com os padrões mínimos de visão para obter uma carta de condução.

Poderá descarregar o Certificado de Rastreio Visual a partir do website do RMV (Mass.Gov/RMV) ou obter uma cópia em muitos prestadores de cuidados oftalmológicos.

Para obter informações sobre outras qualificações físicas e visuais necessárias para possuir uma carta de condução de Massachusetts ou para obter mais informações sobre o procedimento de comunicação voluntária de condições médicas, contacte os Assuntos Médicos através do número 857-368-8020. Também pode visitar a página da Internet das Normas Médicas (<https://www.mass.gov/info-details/medical-standards-for-passenger-class-d-and-motorcycle-class-m-drivers-licenses>).

Se for apanhado a fazer batota/trapaça ou a tentar fazer batota/trapaça num exame, reprovará e será sujeito a investigação adicional. Se for considerado responsável por fazer batota/trapaça, não poderá ter qualquer tipo de carta de condução ou licença durante 60 dias.

Testes em Línguas Estrangeiras

Se o Inglês não for a sua língua principal, pode pedir para fazer o exame de licença de aprendizagem numa língua estrangeira. Atualmente, o RMV disponibiliza exames de licença de aprendiz das Classes D e M em várias línguas. Os exames de licença de aprendiz das Classes A, B e C estão disponíveis apenas em Inglês.

Os exames de licença de aprendizagem das Classes D e M estão disponíveis nas seguintes línguas:

Albanês • Árabe • Arménio • Birmanês • Cambojano (Khmer) • Crioulo de Cabo Verde • Chinês (simplificado) • Chinês (tradicional) • Farsi • Francês • Alemão • Grego • Gujarati • Haitiano/Crioulo • Hindi • Húngaro • Italiano • Japonês • Kiswahili • Coreano • Laosiano • Pashto • Polaco • Português (Brasil) • Russo • Servo-Croata (Latim) • Somali • Espanhol • Tagalo/Filipino • Tailandês • Turco • Ucrainiano • Urdu • Vietnamita

Exames de Áudio

Os exames de áudio estão disponíveis no ATS. Esta funcionalidade permite-lhe ouvir uma voz automática a ler as perguntas do exame e as possíveis respostas através de auscultadores ligados ao ATS. Os exames de áudio estão disponíveis em todas as línguas indicadas acima nos exames das Classes D e M, e apenas em Inglês nos exames CDL (de acordo com a regulamentação federal). O limite de tempo para os exames de áudio das Classes D e M é de 25 minutos.

Qualquer pessoa pode optar por fazer um exame de áudio. O exame não precisa de ser marcado com antecedência e não é necessário apresentar qualquer documentação adicional para ser elegível.

Se pretender utilizar a função de áudio no seu exame, deve levar consigo um conjunto de auscultadores para o Centro de Assistência RMV. Cada ATS tem um divisor na parte inferior da máquina com uma ligação universal para auscultadores.

Opções Alternativas de Exame

Se tiver uma deficiência cognitiva ou física que o impeça de realizar um exame de licença de aprendizagem padrão, pode solicitar um exame alternativo com tempo prolongado, em papel ou oral presencial. Para solicitar um exame de tempo prolongado ou em papel, deve falar com o Gestor do Centro de Serviço do RMV quando visitar o centro de serviço.

Para solicitar um exame oral presencial, ligue para o número 857-368-8105 e deixe uma mensagem que inclua o seu nome, o seu número de telefone, as especificidades do seu pedido e o centro de serviço onde gostaria de efetuar o exame. Será então contactado por um funcionário do Registo que o ajudará a marcar um exame.

Para os exames orais presenciais, deverá fornecer ao gestor documentação escrita que confirme a natureza da sua deficiência. Esta documentação pode ser um atestado médico ou do assistente social, um Plano Educacional Individualizado (IEP, na sua sigla em Inglês) ou uma carta de uma escola em papel timbrado oficial. Terá também de fornecer todos os documentos de identificação necessários (visite Mass.Gov/ID para obter mais informações).

Um exame oral presencial só será efetuado se tiver sido marcado com antecedência através do número acima indicado. Os exames com tempo prolongado e em papel não precisam de ser marcados com antecedência e não requerem documentação adicional.

**Para se registar para votar, é necessário ser cidadão dos EUA e ter pelo menos 16 anos de idade.
Deve ter pelo menos 18 anos de idade para poder votar.**

Se estiver registado para votar e mudar de morada, as suas informações serão enviadas primeiro para o Registo Central de Eleitores do Departamento de Estado e depois para o seu centro eleitoral local, que lhe enviará um aviso de confirmação pelo correio.

**Para mais informações sobre como se registar para votar ou sobre o processo eleitoral, contacte a
Linha Eleitoral do Estado através do número 1-800-462-VOTE ou 617-727-2828.**

Indicador de Veteranos

Se for um veterano das Forças Armadas dos EUA e tiver sido dispensado com honra, pode optar por ter a palavra "Veterano" impressa na sua carta de condução ou cartão de identificação. O Indicador de Veterano pode ser adicionado ao solicitar, renovar ou encomendar uma segunda via da licença, da carta de condução ou do cartão de identificação. Não é cobrada qualquer taxa adicional pelo Indicador de Veterano. Se a sua carta de condução ou cartão de identificação não for elegível para renovação, poderá obter uma segunda via gratuita com o Indicador de veterano.

As taxas de transação normais aplicam-se a outras transações. Um dos seguintes documentos deve ser apresentado como prova presencial de dispensa honrosa numa reserva num Centro de Serviço do RMV:

- Um DD-214 que indique uma dispensa honrosa
- Um DD-215 que indique uma dispensa honrosa
- Um formulário de dispensa honrosa

As informações constantes no formulário devem ser datilografadas (não manuscritas).

Programa de Doação de Órgãos e Tecidos

Todos os dias, 17 pessoas morrem nos Estados Unidos à espera de um transplante de órgãos. Atualmente, existem mais de 120.000 pacientes à espera de um transplante de órgãos nos Estados Unidos. Outros milhares aguardam transplantes de tecidos que melhoram a vida.

Quando se candidata a uma carta de condução ou cartão de identificação de Massachusetts, terá a oportunidade de se tornar um dador¹³ de órgãos e tecidos. Ao registar-se como dador de órgãos e tecidos no RMV, será inscrito no Registo de Dadores de Massachusetts, o que constitui um consentimento legal para a doação. No entanto, deve também partilhar a sua decisão de doar com a sua família e amigos para que eles saibam da sua decisão de se tornar um dador de órgãos e tecidos.

Pode registar-se como dador de órgãos ou alterar o seu estatuto de dador de órgãos, em qualquer altura em Mass.Gov/RMV.

Mesmo que seja atualmente um dador registado, tem de assinalar "sim" na primeira pergunta do formulário de renovação da carta de condução ou do bilhete de identidade para permanecer no registo de dadores.

Se tiver alguma dúvida, contacte uma das organizações de dadores de órgãos abaixo indicadas.

**Para mais informações sobre a doação de órgãos e tecidos: Visite neds.org ou unos.org
Ligue para o Banco de Órgãos de New England através do número 1-800-446-6362
Ligue para os Serviços de Doação LifeChoice através do número 1-800-874-5215**

¹³ Doador em Português do Brasil

Taxas de Cartas de Condução/Cartão de Identificação

Taxa de exame da licença de aprendizagem - \$30.00

A taxa de exame da licença de aprendizagem cobre o custo do processamento da sua candidatura e da administração do exame da licença de aprendizagem. Se não for aprovado no exame ou se a sua carta de condução caducar, ser-lhe-á cobrada novamente esta taxa para um novo exame.

Taxa de teste de estrada - \$35.00

O RMV cobra uma taxa fixa por qualquer candidatura a uma carta de condução. Esta taxa cobre o custo do processamento da sua candidatura e da marcação de um teste de condução. Se reprovar no teste de estrada, não comparecer ao teste de estrada, for rejeitado pelo examinador ou cancelar a marcação com menos de 72 horas de antecedência, ser-lhe-á cobrada a taxa de \$35, que deve ser paga antes da marcação de um novo teste. Para mais informações sobre o teste de estrada, consulte a secção Fazer o Teste de Estrada.

Taxa de Emissão/Renovação de Carta de Condução - Classe D - \$50.00

Taxa de Emissão/Renovação de Carta de Condução - Classe M - \$50.00

O RMV cobra uma taxa de carta de condução para poder emitir uma carta de condução inviolável, de Classe D ou de Classe M. As taxas para cartas de condução emitidas há menos de cinco anos serão rateadas com base no tempo de emissão.

2ª via ou alteração da carta de condução - \$25.00

O RMV cobra uma taxa por qualquer alteração que resulte na reemissão de uma carta de condução.

Taxas de conversão fora do estado

Classe A* - \$140.00 Classe B* - \$140.00 Classe C* - \$140.00 Classe D* - \$115.00

*Para adicionar privilégios de motociclo (Classe M) a qualquer uma destas classes de carta de condução, deverá pagar um suplemento de \$3,00 por ano. O privilégio da Classe M expirará ao mesmo tempo que a carta de condução existente. Se a sua carta de condução for elegível para renovação quando adicionar o privilégio da Classe M, poderá ser melhor renovar a carta de condução ao mesmo tempo.

Apenas Classe M - \$115.00

Conversão de licença de Classe D ou M - \$30.00

Todas as taxas estão sujeitas a alterações em qualquer altura. Todas as taxas de cartas de condução não são reembolsáveis.

Os Veteranos com Deficiência não pagam quaisquer taxas para transações de cartas de condução se tiverem placas de Veterano com Deficiência ou se se qualificaram para placas de Veterano com Deficiência junto dos Assuntos Médicos.

Suspensões Obrigatórias de LICENÇAS

Apenas Condutores Juniores (16 1/2 a 18 anos)

Infração	Período de Suspensão	Requisitos de Restabelecimento	Taxa de Restabelecimento
Condenação por Condução Sem Carta de Condução (C. 90, S.8B)	60 dias - primeira infração 180 dias - segunda infração Um ano - infrações subsequentes	Todas as infrações obrigam a refazer o exame de licença de aprendizagem. A segunda infração requer um curso de Reciclagem de Atitude do Condutor.	\$100
Condenação por Condução Durante Restrição Noturna (C. 90, S.10) (C. 90, S.8B)	60 dias - primeira infração 180 dias - segunda infração Um ano - infrações subsequentes	Todas as infrações obrigam a refazer o exame da licença de aprendizagem. A segunda infração requer um curso de Reciclagem de Atitude do Condutor.	\$100
Condenação por Excesso de Velocidade (C. 90, S.17) (C. 90, S.17A) (C. 90, S.18)	90 dias - primeira infração Um ano - segunda infração ou infrações subsequentes	Todas as infrações requerem um novo exame de licença de aprendizagem.	\$100
Condenação por Corrida de Arrancada (C. 90, S.17B)	Um ano - primeira infração Três anos - segunda infração ou infrações subsequentes	Todas as infrações requerem um exame de licença de aprendizagem e um curso de Reciclagem de Atitude do Condutor. Além disso, pode ser-lhe exigido que frequente um curso dos Tribunais Estaduais Contra a Fúria na Estrada (SCARR, na sua sigla em Inglês).*	\$500 - primeira infração \$1000 - segunda infração ou subsequente
Condenação por Uso de um Dispositivo Eletrónico Móvel (SMS ou telefone) (C. 90, S.8M)	60 dias - primeira infração 180 dias - segunda infração Um ano - infrações subsequentes	A primeira infração implica uma multa de \$100, um novo exame de licença de aprendizagem e um curso de Reciclagem de Atitude do Condutor. A multa é de \$250 para uma segunda infração e \$500 para uma terceira infração.	\$100
Condenação por Condução Negligente e Ferimentos Causados pelo Uso de Telemóvel (C. 90, S.24)	180 dias - primeira infração Um ano - segunda infração ou infrações subsequentes	A segunda infração e as infrações subsequentes implicam um novo exame de licença de aprendizagem.	\$500

Nota: Para além de qualquer outra penalização exigida por lei, o Capítulo 90, Secção 24p, das Leis Gerais de Massachusetts exige que qualquer Condutor Júnior que seja condenado por Conduzir sob Influência (OUI), Condução Perigosa, Abandonar o Local de um Acidente, Beber de um Recipiente de Alcool Aberto, OUI com Lesões Corporais Graves, Utilização Não Autorizada de um Veículo Motorizado, Condução Imprudente/Negligente, Emprestar/Permitir que Outra Pessoa Utilize a Sua Carta de Condução ou Licença de Aprendizagem ou Homicídio num Veículo Motorizado será sujeito a uma suspensão de 180 dias (para além de qualquer outra suspensão exigida por lei) para uma primeira infração ou a uma suspensão de um ano para qualquer infração subsequente. Esta suspensão adicional aplica-se apenas aos Condutores Juniores e apenas nos casos em que não tenham já recebido uma suspensão adicional por terem falhado ou recusado o teste de alcoolémia.

Para além das sanções indicadas, os pais ou tutores serão notificados da suspensão.

Suspensões Obrigatórias de CARTAS DE CONDUÇÃO

Apenas Condutores Juniores (16 1/2 a 18 anos)

Infração	Período de Suspensão	Requisitos de Restabelecimento	Taxa de Restabelecimento
Condenação por Infração da Restrição de Passageiros ou Noturna (C. 90, S.8) (C. 90, S.10)	60 dias - primeira infração 180 dias - segunda infração Um ano - infrações subsequentes	A segunda infração e as subsequentes requerem um curso de Reciclagem de Atitude do Condutor. A terceira infração e as subsequentes requerem um novo exame de licença de aprendizagem e um teste de estrada.	\$100
Condenação por Excesso de Velocidade (C. 90, S.17) (C. 90, S.17A) (C. 90, S.18)	90 dias - primeira infração Um ano - segunda infração ou infrações subsequente	Todas as infrações requerem um exame de licença de aprendizagem e um curso de Reciclagem de Atitude do Condutor. Além disso, pode ser-lhe exigido que frequente um curso dos Tribunais Estaduais Contra a Fúria na Estrada (SCARR)*	\$500
Condenação por Corrida de Arrancada (C. 90, S.17B)	Um ano - primeira infração Três anos - segunda infração ou infrações subsequentes	Todas as infrações requerem um exame de licença de aprendizagem e um curso de Reciclagem de Atitude do Condutor. Além disso, pode ser-lhe exigido que frequente um curso dos Tribunais Estaduais Contra a Fúria na Estrada (SCARR)*	\$500 - primeira infração \$1000 - segunda infração ou subsequente
Condenação por Condução negligente ou Imprudente/Condução Perigosa (C. 90, S.24)	180 dias - primeira infração Um ano - segunda infração ou infrações subsequentes (num período de três anos)	A segunda infração e as infrações subsequentes implicam um novo exame de licença de aprendizagem e um novo teste de estrada.	\$500
Condenação por Uso de um Dispositivo Eletrónico Móvel (SMS ou telefone) (C. 90, S.8M)	60 dias - primeira infração 180 dias - segunda infração Um ano - infrações subsequentes	A primeira infração implica uma multa de \$100, um novo exame de licença de aprendizagem, um curso de Reciclagem de Atitude do Condutor e um novo teste de estrada. A multa é de \$250 para uma segunda infração e de \$500 para uma terceira infração.	\$100
Condenação por Condução Negligente e Ferimentos Causados pelo Uso de Telemóvel (C. 90, S.24)	180 dias - primeira infração Um ano - segunda infração ou infrações subsequentes	A segunda infração e as infrações subsequentes implicam um novo exame de licença de aprendizagem e um novo teste de estrada.	\$500

Nota: Para além de qualquer outra penalização exigida por lei, o Capítulo 90, Secção 24p, das Leis Gerais de Massachusetts exige que qualquer Condutor Júnior que seja condenado por Conduzir sob Influência (OUI), Condução Perigosa, Abandonar o Local de um Acidente, Beber de um Recipiente de Álcool Aberto, OUI com Lesões Corporais Graves, Utilização Não Autorizada de um Veículo Motorizado, Condução Imprudente/Negligente, Emprestar/Permitir que Outra Pessoa Utilize a Sua Carta de Condução ou Licença de Aprendizagem ou Homicídio num Veículo Motorizado será sujeito a uma suspensão de 180 dias (para além de qualquer outra suspensão exigida por lei) para uma primeira infração ou a uma suspensão de um ano para qualquer infração subsequente. Esta suspensão adicional aplica-se apenas aos Condutores Juniores e apenas nos casos em que não tenham já recebido uma suspensão adicional por terem falhado ou recusado o teste de alcoolémia.

*Um titular de uma Carta de Condução ou Licença JOL de Massachusetts que cometa determinadas categorias de infrações de veículos motorizados é obrigado por lei a concluir o programa SCARR. Os condutores também podem ser obrigados a concluir o SCARR, conforme determinado por um tribunal específico. Um Condutor Júnior só terá de efetuar o curso SCARR uma vez. Visite Mass.Gov/RMV para obter mais informações.

Sanções por Conduzir um Veículo Motorizado sob Influência de Álcool ou Drogas

Condenação	Multa	Pena de Prisão	Suspensão da Carta de Condução
1ª Infração	\$500–\$5,000	Máximo 2 1/2 anos	Um Ano
No caso de uma 1ª infração, o tribunal poderá autorizá-lo a frequentar um curso de educação sobre o álcool para reduzir o período de suspensão da carta de condução.			Maiores de 21 anos, 45-90 dias, Menores de 21 anos, 210 dias
2ª Infração	\$600–\$10.000	Mínimo 30 dias Máximo 2 1/2 anos	Dois Anos
3ª Infração (Delito)	\$1.000–\$15.000	Mínimo 150 dias Máximo Cinco anos	8 Anos
4ª Infração (Delito)	\$1.500–\$25.000	Mínimo Um ano Máximo Cinco anos	Dez Anos
5ª Infração (Delito)	\$2.000–\$50.000	Mínimo Dois anos Máximo Cinco anos	Vitalícia

É necessário pagar uma taxa para restabelecer uma carta de condução suspensa ou revogada. A maioria das taxas é de \$100. As taxas para suspensões causadas por infrações graves podem atingir os \$1.200.

Para suspensões de carta de condução de dois anos ou mais, também terá de passar num exame de licença de aprendizagem e num teste de estrada para voltar a obter a sua carta de condução. É necessário fornecer documentos de identificação para efetuar um exame de licença de aprendizagem e um teste de estrada (consulte [Mass.Gov/ID](#)).

Todas as taxas estão sujeitas a alterações em qualquer altura.

Álcool, Drogas e Condução

Os factos são simples. Não se pode conduzir em segurança depois de beber álcool ou tomar outras drogas. O álcool é uma droga. É um depressor que afeta a visão, o tempo de reação, a coordenação e o discernimento. Mesmo pequenas quantidades de álcool ou outras drogas podem diminuir as capacidades mentais e físicas necessárias para conduzir em segurança. Isto inclui alguns medicamentos de venda livre. Não é necessário estar embriagado ou completamente intoxicado para ser um condutor perigoso.

A segurança deve ser sempre a sua primeira responsabilidade. Se tomar qualquer substância que afete a sua consciência e os seus reflexos, deixará de ser seguro conduzir.

Todos os anos, nos Estados Unidos, o álcool causa quase 40% de todas as mortes nas autoestradas. Isto não inclui os milhares de condutores, passageiros e pedestres que ficam gravemente feridos ou permanentemente incapacitados. Não inclui os milhões de dólares de prejuízos. Não inclui as tragédias que os amigos e as famílias têm de enfrentar. Tudo isto é causado por condutores que conduzem sob a influência (OUI) de álcool ou drogas.

Se consumiu ou planeia consumir álcool, certifique-se de que tem uma opção segura para regressar a casa. Nomeie um condutor designado, apanhe um táxi, utilize uma aplicação de partilha de boleias²⁴, como a Uber ou a Lyft, ou peça boleia a um amigo ou familiar.

Teor de Álcool no Sangue (Taxa de Alcoolémia)

Quando bebe álcool, o seu corpo esforça-se por eliminá-lo do seu sistema. O álcool *não* é digerido como os alimentos. O álcool é processado pelo fígado e pelos rins. Isto leva tempo. Não existe uma forma rápida de ficar sóbrio ou de eliminar o álcool do seu corpo. Beber café preto, tomar um duche frio, fazer exercício ou comer pode fazer com que se sintam mais em alerta depois de beber álcool. No entanto, nenhuma destas ações afeta a rapidez com que o álcool sai do seu corpo. Idealmente, se ingerir qualquer bebida alcoólica, não deve conduzir. Saber o que é "demasiado" álcool pode ser difícil. A quantidade de álcool não processado no seu corpo é medida como **teor de álcool no sangue (BAC)**. Esta pode ser medida através de uma análise ao sangue ou ao hálito. O seu BAC depende de vários fatores:

- O seu peso corporal
- A quantidade de álcool que bebeu
- A quantidade de comida que comeu antes de beber
- O tempo que esteve a beber álcool
- A velocidade com que o seu corpo processa o álcool (cada pessoa processa o álcool de forma diferente)

O tipo de bebida que bebe não é importante. O que é importante é a quantidade de álcool que se bebe durante um período de tempo. **Cada uma das seguintes bebidas contém aproximadamente a mesma quantidade de álcool** (cerca de 1/2 onça) (fonte: Institutos Nacionais de Saúde):

- Cerveja de 12 onças
- Copo de vinho de 5 onças
- Uma porção e meia de licor de 80 graus (mesmo que misturado com um refrigerante)

Qualquer uma destas bebidas pode aumentar o BAC de uma pessoa média em 0,02. Se beber mais do que uma bebida numa hora, o seu BAC irá aumentar. Só o tempo o livrará dos efeitos do álcool.

Testes de Alcoolémia

Massachusetts tem uma Lei de Consentimento Implícito. Todos os condutores licenciados do estado devem concordar em consentir com um alcoolímetro²⁵ ou uma análise ao sangue em determinados casos. Se um agente da polícia considerar que está a conduzir sob a influência de álcool, tem o direito de lhe pedir para...

- Realizar um teste de sobriedade em tempo real no local
- Se sujeitar a um alcoolímetro ou a uma análise ao sangue para calcular o seu BAC, se tiver sido detido

Está a conduzir acima do limite legal se tiver um BAC de 0,08 ou superior. Massachusetts tem uma lei de "tolerância zero" para condutores com menos de 21 anos. Qualquer condutor com menos de 21 anos enfrentará sanções por ter um BAC de 0,02 ou superior.

Se o seu BAC for superior ao limite legal OU se recusar o alcoolímetro ou o teste de sangue, o agente da polícia deve retirar-lhe a carta de condução. Ser-lhe-á entregue um aviso de suspensão, que tem efeito imediato. Consulte as tabelas nas páginas 57 e 59 para obter informações sobre os períodos de suspensão.

²⁴ Caronas em Português do Brasil

²⁵ Bafómetro em Português do Brasil

Perigos do Excesso de Velocidade

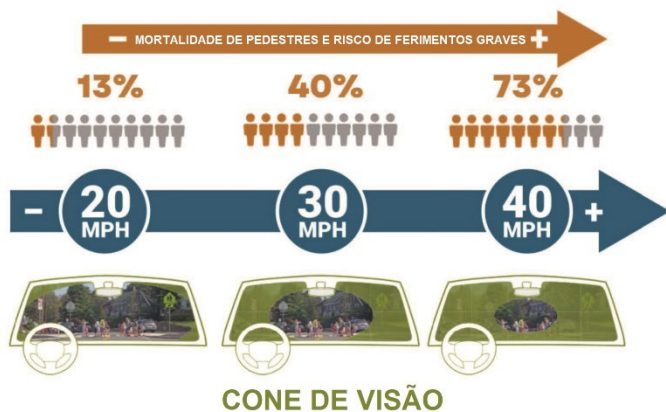
A velocidade é importante num acidente. Cerca de um terço de todos os acidentes mortais com veículos motorizados envolve excesso de velocidade. À medida que a velocidade aumenta, aumenta também a gravidade dos acidentes e das mortes. Os condutores que circulam a alta velocidade não conseguem ver bem, não conseguem parar rapidamente e têm uma maior probabilidade de perder o controlo do veículo. O equipamento de segurança do seu veículo também é menos eficaz a velocidades elevadas. Consulte a secção *Travagem e Paragem* do Capítulo Dois para obter mais informações sobre como o seu tempo de reação é afetado pela velocidade a que circula.

Mesmo antes de poder começar a travar, o seu tempo de reação consumirá terreno valioso. Quanto maior for a velocidade, maior será a distância percorrida e maior será o tempo necessário para parar o veículo. Estes são momentos críticos em que pode evitar um acidente.

A principal ameaça à segurança dos pedestres é a velocidade dos veículos. A uma velocidade de 20 mph, 13% dos pedestres ficam gravemente feridos ou morrem num acidente. A 30 mph, o número aumenta para 40% e a 40 mph aumenta para 73%.

O excesso de velocidade é uma séria ameaça à saúde e segurança públicas. Põe em perigo não só a sua vida e segurança, mas também a dos passageiros, pedestres, ciclistas e todas as pessoas que circulam na estrada à sua volta. É da sua responsabilidade, enquanto condutor, garantir a manutenção de velocidades seguras para proteção de todos.

O excesso de velocidade também lhe custa dinheiro. A velocidades mais elevadas, consome-se mais combustível. Além disso, pode estar sujeito a sanções pecuniárias e a aumentos do seu seguro.



Limites de Velocidade

Conduzir demasiado depressa (excesso de velocidade) é uma das principais causas de acidentes com veículos motorizados. Para proteger a segurança, as leis de velocidade de Massachusetts são fortemente aplicadas. Se conduzir em excesso de velocidade, existem penalizações severas (consulte o *Capítulo Três*).

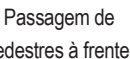
Regulamentação



Advertência



A zona fora da estrada
pavimentada é de terra batida -
perigosa -



Ultrapassar Veículos Parados

Não ultrapasse veículos parados ou que estejam a virar (tanto nos cruzamentos como nos não cruzamentos). Podem estar parados por causa de outro veículo, de uma pessoa ou de um animal que não consegue ver.

Respeito na Estrada/Partilha da Estrada

As estradas destinam-se a condutores, ciclistas e pedestres. Espera-se cortesia de todos os que utilizam a estrada. Os condutores devem ser especialmente cuidadosos porque os utilizadores mais vulneráveis podem ser gravemente feridos ou mortos. Pedimos-lhe que mostre respeito pelas pessoas com quem partilha a estrada. Não se deixe dominar pela sua raiva.

Como Identificar Condutores Agressivos?

Os Condutores Agressivos fazem frequentemente o seguinte:

- Cortar o caminho às pessoas
- Exceder o limite de velocidade
- Mudar de faixa sem sinalizar
- Aproximar o carro da retaguarda
- Passar sinais vermelhos
- Impedir a passagem de outros condutores

O Que Fazer Quando Se Depara com um Conductor Agressivo?

- Tente sair do seu caminho.
- Não desafie a pessoa.
- Evite o contacto visual.
- Ignore os gestos rudes.
- Utilize o cinto de segurança. Mantê-lo-á no controlo do seu veículo e protegê-lo-á em caso de acidente,

Não se torne um condutor agressivo!

Controle a sua raiva e não deixe que a situação se agrave. Não questione a agressividade do outro condutor. Se tiver um telemóvel, ligue para a Polícia Estadual através do 911 para comunicar uma situação de emergência.

A Polícia Estadual patrulha as autoestradas em veículos sem identificação. Procuram condutores agressivos que colocam toda a gente em perigo. Se for detido por condução agressiva, o RMV pode analisar o seu caso. O RMV pode suspender a sua carta de condução e o seu registo antes de uma data de tribunal se for uma ameaça para a segurança pública.

Seja um condutor seguro, seja cortês e trate sempre os outros condutores como gostaria de ser tratado. Como condutor de um automóvel de passageiros, carrinha, camião pequeno ou motociclo, tem de partilhar constantemente a estrada com outras pessoas e outros veículos.

Autocarros Escolares

Os autocarros escolares amarelos têm luzes vermelhas intermitentes e sinais de STOP que se dobram para fora do lado do condutor. Os veículos de transporte escolar de alunos, como carrinhas, camionetas ou carros familiares, têm luzes vermelhas intermitentes e sinais de "AUTOCARRO ESCOLAR" no topo. Os condutores utilizam estes sinais de aviso quando deixam entrar e sair os alunos.

Se um autocarro escolar ou um veículo de transporte de alunos tiver as luzes intermitentes e um sinal de STOP estendido, deve parar. É a lei. Não importa em que lado da estrada está a circular. Permaneça parado até as luzes deixarem de piscar ou o sinal de STOP se dobrar para trás.



Obedeça aos sinais dos autocarros escolares de ambos os lados da estrada.

Uma primeira infração a esta lei pode dar origem a uma suspensão da carta de condução e a uma multa de \$250.

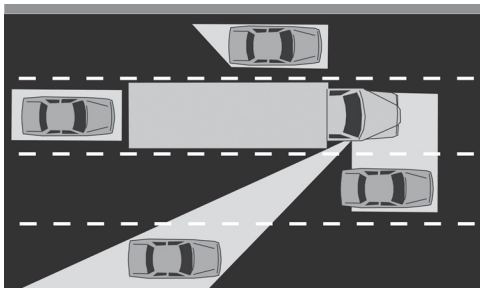
Mesmo depois dos sinais de advertência terem parado, deve avançar lentamente e continuar à procura de crianças.

A única exceção a esta lei é se um autocarro escolar tiver parado do outro lado de uma autoestrada dividida com uma barreira entre os sentidos de circulação. Neste caso, não tem de parar.

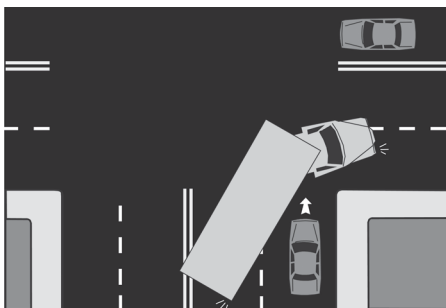
Camiões e Outros Veículos de Grande Porte

Um dos piores problemas de "partilha da estrada" é entre veículos grandes, como camiões e autocarros, e veículos mais pequenos, como carros e motociclos. Seguem-se algumas regras para conduzir em segurança entre camiões, reboques de tratores e autocarros:

- **Pontos Cegos** — É fácil para um carro ou um motociclo ficar escondido nos ângulos mortos de um veículo grande. Por isso **não** siga muito de perto atrás de um camião ou de um autocarro. Quando conduzir perto de um veículo grande, tenha em atenção os ângulos mortos do condutor à direita, à esquerda, à frente e atrás
- **Conduzir Próximo da Retaguarda** — Se não consegue ver os espelhos retrovisores de um camião, está a conduzir muito próximo da retaguarda. Circular muito próximo da retaguarda é perigoso. Ao circular demasiado perto, está a perder a almofada de segurança de que necessita se o veículo à sua frente parar.
- **Cortar à Frente** — Os condutores de veículos grandes tentam manter uma almofada de segurança de espaço à sua volta. Um camião grande pode precisar do dobro da distância para parar do que um automóvel ou um motociclo, especialmente quando as estradas estão molhadas ou com gelo. Não conduza no espaço imediatamente à volta de um veículo grande. Não se coloque à frente de um veículo grande nem reduza a velocidade ou pare de repente. O condutor terá muito pouco espaço para parar e colidirá contra si ou pode correr o risco de "efeito canivete" ao tentar parar subitamente a velocidades de autoestrada.



Este diagrama mostra os vários ângulos mortos de um trator-reboque



Se estiver a pensar em ultrapassar, lembre-se de que um trator pode estar a puxar mais do que um reboque.

Os cortejos fúnebres têm o direito de passagem nos cruzamentos, com a EXCEÇÃO de que devem ceder a passagem a veículos de emergência com luzes ou sirenes intermitentes ou quando instruídos pelas autoridades policiais. Se o veículo principal de um cortejo fúnebre (que pode ser um carro funerário ou um veículo da polícia) passar legalmente por um cruzamento, todos os veículos do cortejo podem também passar pelo cruzamento, mesmo que um semáforo mude ou exista um sinal de STOP.

Se conduzir no âmbito de um cortejo fúnebre, deve:

- Conduzir sempre com cuidado. Pode seguir o veículo da frente tão de perto quanto for seguro.
- Tenha cuidado com os pedestres ou outros veículos quando entrar num cruzamento. Desde que seja seguro fazê-lo, pode seguir o veículo da frente num cruzamento, independentemente de um semáforo ou sinal de STOP.
- Não conduzir a uma velocidade superior a 55 MPH numa autoestrada com um limite de velocidade de 55 MPH ou superior. Também não deve conduzir a mais de 5 MPH mais lento do que o limite de velocidade em qualquer outra via pública.
- Ter os faróis e as luzes da retaguarda ligados.
- Ter as luzes de perigo ligadas, se for o primeiro ou o último veículo do cortejo

Se o seu veículo não fizer parte do cortejo fúnebre:

- Não pode circular entre os veículos do cortejo, exceto se for instruído pelas autoridades policiais ou se estiver a conduzir um veículo de emergência com a sirene e as luzes intermitentes ligadas.
- Não pode juntar-se ao cortejo.
- Não pode ultrapassar um cortejo numa autoestrada com várias faixas à direita do cortejo, exceto se o cortejo estiver na faixa mais à esquerda.
- Não pode atravessar um cruzamento, mesmo que tenha luz verde enquanto um cortejo fúnebre estiver a passar por um sinal vermelho, a não ser que o possa fazer sem atravessar o caminho do cortejo

Um veículo que seja propriedade de uma agência funerária ou de um diretor de agência funerária pode exibir uma luz púrpura intermitente (mas não de outra cor) quando for conduzido pelo proprietário ou por um funcionário ou contratado da agência funerária durante um cortejo fúnebre.

Trabalhadores das Estradas e Equipas de Reparação

Em 2020, a nível nacional, 857 pessoas morreram em acidentes ocorridos em zonas de trabalho.

**ROAD WORK
NEXT 5 MILES**

Embora os locais de construção e manutenção de estradas estejam muitas vezes bem afixados com sinais de aviso, deve ter um cuidado extra para garantir a segurança de qualquer pessoa que trabalhe numa estrada. Os sinais de aviso cor-de-laranja e o equipamento de trabalho significam normalmente que há pessoas a pé nas proximidades. Siga cuidadosamente os sinais de trânsito e mantenha-se alerta. Procure mudanças súbitas na direção ou condição da estrada. Esteja preparado para parar. **Se for multado por excesso de velocidade numa "área de trabalho", a multa será em dobro.**

Animais e Veículos de Tração a Cavalos

Dê sempre o direito de passagem a um animal que alguém esteja a guiar, montar ou conduzir. Os animais assustam-se facilmente com os veículos motorizados. Quando se aproximar de um animal ou de um veículo puxado por cavalos, tenha cuidado e faça o seguinte:

Veículo de Emergência em Movimento

- Ceda sempre o direito de passagem a carros de bombeiros, ambulâncias, carros da polícia e outros veículos de emergência que estejam a utilizar uma sirene e/ou luzes intermitentes de emergência.
- Se um veículo de emergência vier de qualquer direção, deve encostar o mais próximo possível do lado direito da estrada. Pare até que o veículo tenha passado. A marcha lenta não é aceitável.
- Verifique os seus espelhos retrovisores e encontre um local seguro para encostar à direita. Não deve encostar o veículo à esquerda nem travar a fundo. Não pare de repente. Utilize o sinal de mudança de direção à direita.
- NUNCA pare no meio de um cruzamento. Conduza através do cruzamento e encoste logo que seja seguro.
- Depois de o veículo de emergência ter passado, utilize o sinal de mudança de direção à esquerda e certifique-se de que a faixa de rodagem está livre. Certifique-se de que não se aproximam outros veículos de emergência. Depois, pode voltar a entrar no trânsito.
- É ilegal seguir a menos de 300 pés atrás de um veículo de emergência que esteja a responder a um alarme.

Veículos de Emergência e Manutenção Estacionários

- Deve reduzir a velocidade e manter-se alerta quando vir um "veículo de emergência" parado à sua frente com as luzes de emergência a piscar. Isto inclui camiões de bombeiros, carros da polícia, ambulâncias e "veículos de catástrofe" (normalmente em apoio a outros veículos e serviços de emergência). Inclui também veículos de manutenção de estradas ou veículos de recuperação (reboque, camião de rampa, etc.) com luzes de emergência intermitentes. Deve ter cuidado para a sua segurança e a dos outros.
- A "**lei de afaste-se**" (Capítulo 418 das Leis de 2008) exige que seja cauteloso e reduza a sua velocidade para uma velocidade que seja razoável e segura para as condições da estrada quando se aproxima de um veículo de emergência parado com luzes intermitentes. Numa autoestrada com pelo menos quatro faixas de rodagem (pelo menos duas na mesma direção em que se dirige), ceda o direito de passagem "afastando-se" em segurança para uma faixa de rodagem que não seja a próxima da faixa em que se encontra o veículo de emergência. Por outras palavras, deixe uma via livre entre o seu veículo e o veículo de emergência parado. Dependendo do local onde o veículo de emergência está estacionado, pode ser necessário deslocar-se para a direita ou para a esquerda. Se não for possível "afastar-se para o outro lado", deve ser cauteloso e reduzir a velocidade para uma velocidade razoável e segura.
- Esteja sempre pronto a parar, se necessário, quando passar um veículo de emergência.
- À noite, não se esqueça de regular as luzes de máximos.
- Se precisar de ajuda, encoste-se à frente do carro da polícia e peça ajuda. Nunca pare atrás de uma viatura da polícia. *(Não se aproxime de um agente da polícia que esteja a lidar com um condutor parado. Permaneça ao lado do seu veículo na berma até o agente da polícia ter terminado.)*
- É ilegal conduzir ou estacionar a menos de 800 pés de um incêndio. Não conduza sobre uma mangueira de incêndio desprotegida, exceto se for instruído por um bombeiro ou oficial de segurança pública.

- Normalmente, o agente explica-lhe porque é que foi mandado parar. Se não estiver fardado, o agente mostrar-lhe-á as suas credenciais ou pode pedir para as ver.
- Espere até que o agente lhe peça a carta de condução e o registo antes de meter a mão (ou um passageiro) no porta-luvas. Não mexa subitamente na roupa enquanto o agente se aproxima ou está presente. Embora saiba que está apenas a procurar os documentos adequados, os seus movimentos podem ser vistos pelo agente como uma tentativa de procurar uma arma ou de esconder algo. O agente pode sentir-se ameaçado e reagir de uma forma que não espera. Entregue os documentos ao agente quando lhe for pedido e não os apresente numa carteira ou num porta-moedas. O Capítulo 90, Secção 11 das Leis Gerais exige que tenha a sua carta de condução e registo à mão quando conduzir um veículo. Existe uma multa de \$35 para uma primeira infração pela não apresentação de qualquer um dos documentos. Se não tiver a sua carta de condução e registo, o agente pode pedir o seu nome e endereço e, se não for o proprietário do veículo, o nome e endereço do proprietário. Se não cumprir ou fornecer um nome ou endereço falsos, pode ser multado em \$100 (Capítulo 90, Secção 25). Também pode ser detido e enfrentar acusações criminais se recusar.
- Fora de Massachusetts, um agente também pode solicitar uma "prova de seguro" (com base nas leis dessa jurisdição). O seu registo identifica a sua companhia de seguros e explica que não é emitido um cartão de seguro ao abrigo da legislação de Massachusetts.
- **Mantenha as suas mãos à vista e diga aos seus passageiros para fazerem o mesmo.**
- Preste toda a sua atenção ao agente e não utilize o telemóvel durante a paragem.
- Não efetuar movimentos bruscos ou gestos que possam parecer ameaçadores. Por exemplo, mexer-se debaixo dos bancos ou em zonas não iluminadas do veículo. Certifique-se de que os seus passageiros também não o fazem.
- Permaneça no seu veículo quando o agente regressar ao carro da polícia. Se tiver alguma pergunta, aguarde até que o agente regresse. Se encontrar algo que o agente tenha pedido, mantenha-o fora da janela e espere que o agente regresse.
- Responder adequadamente se o agente perguntar se existem armas no veículo.
- Seja educado quando o agente lhe devolver a carta de condução e o registo. Se o agente lhe passar uma multa, não discuta. Uma vez emitida a multa, o agente é obrigado a submetê-la e não a pode retirar. Tem o direito de contestar a multa em tribunal. Se tiver dúvidas sobre a multa, pode pedir ao agente para o esclarecer. Massachusetts **não exige** que assine uma citação, mas algumas outras jurisdições exigem-no. Leia a citação antes de a assinar. A sua assinatura deve apenas confirmar a receção da citação, não a prova de uma infração.
- Quando o agente lhe disser que pode avançar, acione o sinal de mudança de direção, verifique os espelhos retrovisores e regresse à faixa de rodagem. Se estiver numa autoestrada, acelere até atingir uma velocidade segura na faixa de paragem antes de entrar no trânsito.

Lembre-se que um agente da polícia nunca sabe o que esperar quando manda parar um condutor. Não deixe que as suas emoções ou movimentos súbitos e inexplicáveis (ou os dos seus passageiros) causem mais ansiedade. É mais provável que o agente o ouça e que se sinta menos ameaçado se seguir estas orientações.

Se o seu veículo não tiver travões antibloqueio, deve carregar no pedal do travão várias vezes rapidamente para aumentar a pressão do fluido dos travões. **Não acione os travões antibloqueio.** Se isto não resultar, deve seguir os passos acima indicados.

Pode determinar o tipo de travões que possui verificando o indicador no seu painel de instrumentos ou consultando o manual do utilizador do seu veículo.

Pedal do Acelerador Preso

Se o pedal do acelerador ficar preso:

- Coloque o seu carro em ponto morto e carregue no pedal do travão para reduzir a velocidade.
- Tente libertar o pedal do acelerador com o pé.
- Se o pedal do acelerador não se soltar, volte a acionar os travões.
- Mantenha os olhos na estrada.
- Quando for seguro, encoste o veículo à berma da estrada e pare-o

Veículo Aproximando-se de Frente

Se um veículo estiver a dirigir-se para si de frente na sua faixa de rodagem:

- Reduza a velocidade e encoste à direita.
- Toque a buzina para alertar o outro condutor.

Falha nos Faróis

Se os faróis se apagarem subitamente:

- Ligue as luzes de estacionamento, os piscas de emergência ou o sinal de mudança de direção.
- Experimente o interruptor dos faróis algumas vezes.
- Saia da estrada o mais rapidamente possível e deixe as luzes intermitentes de emergência ligadas.

Imobilização em Trilhos de Ferrovia

Se o seu veículo ficar imobilizado na via-férrea e vier um comboio:

- Retire toda a gente do veículo **IMEDIATAMENTE** e afaste-se o mais possível dos trilhos.
- Para evitar ser atingido pelos destroços, corra num ângulo de 45 graus para longe dos trilhos na direção em que o comboio se aproxima e, em seguida, ligue imediatamente para o 911

Se o seu veículo se imobilizar na via-férrea e **NÃO** estiver a chegar um comboio:

- Baixe a janela ou abra a porta e ouça um comboio.
- Tente ligar o motor.
- Se o seu veículo não pegar, coloque-o em ponto morto e tente empurrá-lo para fora dos trilhos.
- Se não conseguir retirar o veículo dos trilhos, ligue para o número gratuito do Sistema de Notificação de Emergência (ENS, na sua sigla em Inglês) que está localizado no meio da travessa ou na caixa de metal perto da passagem de nível. Dê ao despachante ferroviário o número do localizador de passagem de nível do DOT que também está no sinal. Certifique-se de que especifica que um veículo está nos trilhos e siga as instruções do despachante.

Deve também telefonar para o número ENS se vir alguma coisa suspeita (como adulteração de aparelhos de mudança de via) ao longo de uma ferrovia.

- **Desligue** - O ralenti não lhe permite fazer mais do que zero milhas por galão. Por isso, quando estiver parado, desligue o motor. Poupa combustível e é a lei - a lei do estado de Massachusetts proíbe o funcionamento em ralenti durante mais de cinco minutos. Se precisar mesmo de ficar em ponto morto, passe para a posição neutra, para que o motor não esteja a trabalhar contra o travão e a consumir mais combustível.
- **Clique na Tampa** - Tampas de tanque de combustível soltas, danificadas ou ausentes causam a evaporação de 147 milhões de galões de combustível a cada ano. Verifique se a tampa está bem apertada e você poderá economizar cerca de \$120 por ano.
- **Verifique a Pressão** - Mil milhões de galões de combustível são desperdiçados ao dirigir com pneus com pressão insuficiente. A pressão adequada dos pneus é mais segura, prolonga a vida útil dos pneus e pode proporcionar um benefício de até 3% por tanque cheio de combustível



massDOT
Massachusetts Department of Transportation

(Conduza de Forma Inteligente e Economize)